

Desactivación de Áreas Entre-Símbolos Para Comunicador Dinámico en PowerPoint®

Mauricio A. Lizama, PH.D., ATP

El uso de PowerPoint como herramienta de bajo costo para la creación de comunicadores dinámicos se ha vuelto muy popular tanto dentro como fuera de Puerto Rico. Esto se debe a la accesibilidad y flexibilidad que ofrecen las herramientas de PowerPoint para la incorporación de símbolos, sonidos y animación, capacidad de enlazar páginas, activar programas y utilizar funciones para proveer retro-información al usuario.

La introducción de Windows Vista® y Office 2007® implicó cambios en los pasos necesarios para crear estos tableros de comunicación y en las herramientas necesarias para hacerlos funcionar de manera efectiva. Estos cambios se detallan en el informe técnico “*Comunicador Dinámico en PowerPoint® Para la Plataforma Windows Vista®*” (PRATP, 2008). Sin embargo, algunas dificultades para la creación de comunicadores funcionales no surgen a partir de la introducción de estos nuevos programas, sino que se han mantenido constantes a través de las diversas versiones de PowerPoint® y Windows®.

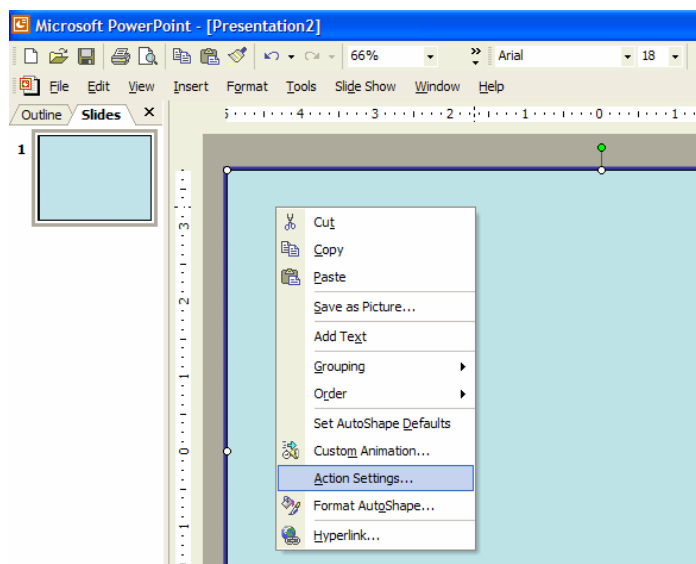
Tal es el caso del problema generado por el cambio involuntario de página del comunicador cada vez que el usuario hace click fuera de un símbolo. Si la persona no le acierta a algún símbolo o hace click en un espacio en blanco, PowerPoint® interpreta el click como el comando “next slide”. Si bien este problema ha sido constante la solución no lo es, dado que lo que antes funcionaba en una versión de PowerPoint® ya no funciona en la siguiente.

El siguiente es un detalle de los cambios necesarios para inactivar las áreas en blanco y proveer una retro-información auditiva que indique al usuario un error en la selección sin cambiar la página actual del comunicador. Se proveen instrucciones separadas para las versiones Windows XP®/PowerPoint® 2002-03 y Windows Vista®/PowerPoint 2007®. Esta guía asume que el lector tiene conocimiento previo del proceso de creación de comunicadores en PowerPoint bajo la anterior plataforma Windows XP:

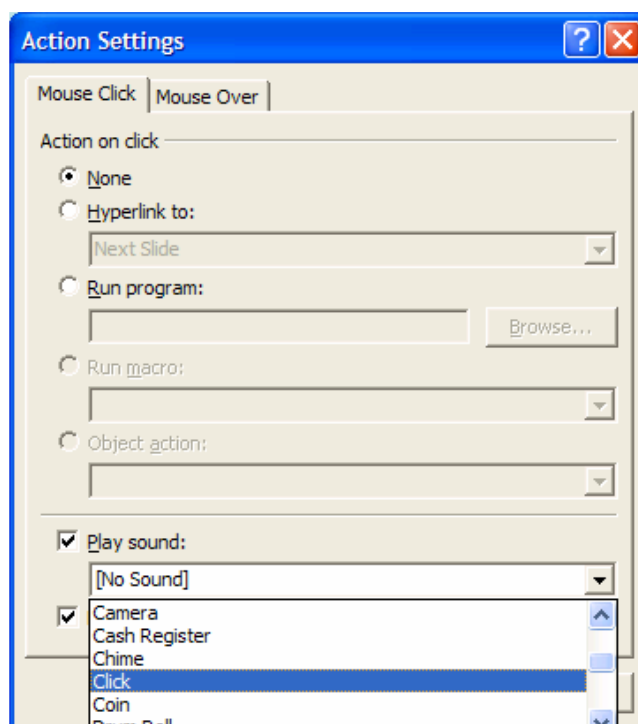
Windows XP® - PowerPoint 2002-03

- Insertar un “slide” en blanco
- Seleccionar “Insert > Table...” para insertar una tabla con el número de filas y columnas que necesite en esta página del comunicador
- Estirar los bordes de la tabla para cubrir el “slide” completo
- Formatear el ancho y color de los bordes y el color de fondo según deseado

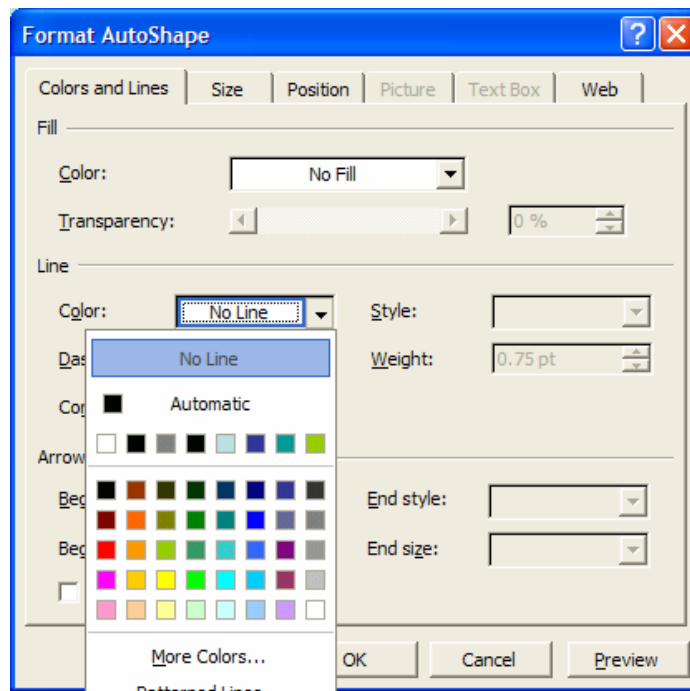
- Elegir la herramienta para dibujar un rectángulo del tamaño del “slide” completo encima de la tabla.
- Hacer click derecho sobre el rectángulo para seleccionar la opción “Action Settings...”



- Seleccionar la opción “Play sound” y seleccione algún sonido (ej. “click”). que indique al usuario que el área donde presionó no es una respuesta válida. Puede seleccionar también la opción de “Highlight click” si lo desea.



- Hacer click derecho sobre el rectángulo para seleccionar la opción “Format AutoShape...”
- Seleccionar opciones de “no line” y “no fill” para hacer invisible el rectángulo y que sólo se vea la tabla con los cuadros listos para insertar los símbolos



- Antes de añadir símbolos, copiar el “slide” ya formateado tantas veces como páginas necesite en el comunicador.
- Añadir los símbolos con las funciones deseadas (sonidos, enlaces, etc.).
- Una vez listo, al correr el “slide show” un click sobre un símbolo resultará en la acción asignada a él (sonido, enlace) y un click fuera del símbolo (en un área en blanco) resultará en un sonido de advertencia, pero la página ya no cambiará involuntariamente.

Windows Vista® - PowerPoint 2007

- Ir a la pestaña (tab) de “Home”
- Seleccionar “New Slide” para insertar un “slide” en blanco.
- En la opción de “Layout”, seleccionar “Blank”
- Ir a la pestaña “Insert” y seleccionar “Table” para insertar una tabla con el número de filas y columnas que necesite en esta página del comunicador
- La pestaña automáticamente cambia a “Table Tools – Design” para darle formato a la tabla.
- En la parte superior izquierda, de-seleccione (unselect) las opciones “Header Row”, “Banded Rows” y cualquier otra opción que esté marcada.
- En la sección “Draw Borders”, seleccione el ancho y color de las líneas
- Hacer click en uno de los bordes de la tabla para seleccionar la tabla completa

- En la sección “Table Styles” seleccione “Borders” > “All Borders”
- Si desea, puede seleccionar la opción de “Shading” para cambiar el color de fondo (en muchos casos es preferible cambiar el fondo a color blanco para que se definan mejor los símbolos).
- Estirar los bordes de la tabla para cubrir el “slide” completo
- Ir a la pestaña “Insert”, seleccionar “Shapes” y elegir la herramienta para dibujar un rectángulo.
- Dibujar un rectángulo del tamaño del “slide” completo encima de la tabla.
- En el menú de la parte superior, seleccionar la pestaña “Insert”
- Dentro de las opciones agrupadas bajo el título “Links”, seleccionar el ícono de “Action”
- Seleccionar la opción “Play sound” y seleccione algún sonido (ej. “click”). que indique al usuario que el área donde presionó no es una respuesta válida. Puede seleccionar también la opción de “Highlight click” si lo desea.
- Hacer click derecho sobre el rectángulo para seleccionar la opción “Format Shape...”
- En la sección de “Fill” seleccionar la opción de “Solid fill”
- En la opción “Transparency”, deslizar el marcador hacia la derecha para llegar al 100% de transparencia
- Seleccionar el botón de “Close” para cerrar la ventana
- Antes de añadir símbolos, copiar el “slide” ya formateado tantas veces como páginas necesite en el comunicador.
- Añadir los símbolos con las funciones deseadas (sonidos, enlaces, etc.).
- Una vez listo, al correr el “slide show” un click sobre un símbolo resultará en la acción asignada a él (sonido, enlace) y un click fuera del símbolo (en un área en blanco) resultará en un sonido de advertencia, pero la página ya no cambiará involuntariamente.

Rev. 12/1/2008